

DE HUISSLANGEN VAN ZUIDELIJK AFRIKA (GENUS *LAMPRO-*  
*PHIS*).

Door: W.R. Branch, Curator of Herpetology Port  
Elizabeth Museum, P.O. Box 13147, Humewood  
6013, South Africa.

Inhoud: Inleiding - Determinatietabel van het ge-  
nus *Lamprophis* in zuidelijk Afrika - Be-  
schrijving van de soorten - Literatuur.

### INLEIDING

Huisslangen zijn karakteristiek voor Afrika. Tegenwoordig worden 13 soorten onderscheiden. De meesten leven in relatief kleine gebieden, maar één *Lamprophis fuliginosus* wordt in geheel Afrika ten zuiden van de Sahara gevonden. In het westen komt ze door heel Mauretanië tot in Zuid-Marokko en in het oosten tot aan het Arabisch schiereiland voor (waar ze soms wordt behandeld als aparte soort *Lamprophis arabicus*). Een geïsoleerde soort, *Lamprophis geometricus*, is inheems op de Seychellen. Jarenlang werden 2 genera onderscheiden: *Boaedon* en *Lamprophis*, de eerste met een diastema (kloof), die de vergrote voorste maxillare (bovenkaak) tanden scheidt van de kleine achterste reeks (een ononderbroken reeks bij *Lamprophis*), en met apicale groeven (afwezig bij *Lamprophis*). Deze kenmerken gaan echter niet altijd op (Bogert, 1940; Broadley, 1969) en de genera zijn nu weer bijeengevoegd in het genus *Lamprophis*.

Alle slangen zijn klein tot middelgroot of groot en slechts een paar (b.v. *Lamprophis fuliginosus* en *inornatus*) worden langer dan één meter. Het zijn onschuldige constrictors, waarvan het voedsel voornamelijk bestaat uit kleine zoogdieren. Sommigen hebben echter een meer gespecialiseerd voe-

dingspakket. De ogen zijn niet groot en hebben een vertikale, elliptische pupil, die 's nachts verwijdt om het zien mogelijk te maken. Allen zijn bodembewoners, ofschoon sommigen ondergronds leven, terwijl anderen in rotsspleten klimmen. Ze zijn ovipaar: witte, ovale eieren. De grootte van het legsel varieert met de soort, de grootste leggen de meeste eieren.

De volgende determinatietabel (gebaseerd op Broadley, 1983) scheidt de 7 soorten van zuidelijk Afrika.

DETERMINATIETABEL VAN HET GENUS *LAMPROPHIS* IN ZUIDELIJK AFRIKA

- 1a. 17 rijen rugschubben in het midden van het lichaam; per schub één apicale groef; 75-91 subcaudalen ..... swazicus
- b. 19 of meer rijen rugschubben; apicale groeven gepaard of afwezig; minder dan 75 subcaudalen ..... zie 2
- 2a. 19 rijen schubben; bruin of olijfgroen op de rug; bovenlipschilden en de 2 onderste rijen rugschubben geel ..... fuscus
- b. 21 of meer rijen rugschubben ..... zie 3
- 3a. De internasale schilden zijn langer dan de prefrontalen; het loreale schild is ongeveer even breed als lang; 28-34 subcaudalen; rugkleur citroengeel met bruine tekening ..... fiskii
- b. Internasalen korter dan de prefrontalen; de Loreale langer dan breed; 37 of meer subcaudalen ..... zie 4
- 4a. 21-23 (soms 25) rijen rugschubben; geen valse strepen boven op de kop ..... zie 5
- b. 27-35 (soms 25) rijen rugschubben; een paar valse strepen op de kop, lopend van de punt van de snuit, door het oog, tot aan de temporalen ..... fuliginosus

- 5a. Helder olijfkleurige tot olijfgroene bovenzijde; oranje-gele vertebrale streep; 46-58 subcaudalen bij mannen, 35-48 bij vrouwen aurora
- b. Bruin, donker olijfkleurig of zwarte bovenzijde, met of zonder donkere vlekken; 58-72 subcaudalen bij mannen, 45-56 bij vrouwen . zie 6
- 6a. Diameter van het oog groter dan de afstand van het oog tot aan de lip; geelbruin tot grijsbruin op de rug, gewoonlijk met donkere vlekken; 186-230 ventralen ..... guttatus
- b. Diameter van het oog minder dan de afstand van oog tot lip; geen donkere vlekken; 170-196 ventralen ..... inornatus

#### BESCHRIJVING VAN DE SOORTEN

Bruine huisslang, Lamprophis fuliginosus (Boie)

Kleur: Ondanks zijn wetenschappelijke naam (*fuliginosus* = zwart) zijn de populaties van zuidelijk Afrika meestal licht, roodachtig bruin van kleur. Sommige exemplaren, vooral die van drogere gebieden, kunnen zeer licht van kleur zijn. Grote oude exemplaren worden steeds donkerder tot bijna zwart toe.

Twee valse strepen lopen aan beide zijden van de kop van de snuit door de bovenste helft van het oog tot aan het temporale deel. Deze onderscheiden de soort duidelijk van alle andere slangen van zuidelijk Afrika.

In sommige gevallen kunnen ze echter ontbreken, terwijl ze in andere gevallen tot halverwege het lichaam doorlopen.

Juvenielen zijn gewoonlijk onduidelijk gevlekt op de zijden en sommige volwassen dieren hebben dat ook. De buik is roomkleurig tot gebroken wit. Gele exemplaren komen ook voor.

Grootte: Gewoonlijk 60-90 cm, ofschoon uitzonderlijke exemplaren van 150 cm zijn gevonden.

Verspreiding: Gevonden in heel zuidelijk Afrika.

Leefwijze: Een algemene soort. Menselijke bewoning brengt altijd afval voort en het wemelt er dan ook van ratten en muizen rond de huizen. Deze trekken de slangen aan, vandaar zijn naam.

Maar de soort is geenszins beperkt tot bewoonde gedeelten of tot een voedingspakket van knaagdieren. Ze komen algemeen voor op de vlakke

hooggelegen graslanden, en in de droge hooglanden. Hagedissen worden even graag gegeten als knaagdieren. In de zomer worden maximaal 16 eieren van gemiddeld 30 x 15 mm gelegd. De ontwikkelingsduur bedraagt 60-90 dagen (afhankelijk, zoals altijd bij reptielen, van de broedtemperatuur) en de jongen zijn 22-25 cm lang.

In gevangenschap kunnen vrouwtjes elke maand gedurende het broedseizoen een legsel produceren, maar er is geen aanwijzing, dat dit ook in het wild gebeurt.

Opmerkingen: Taxonomie is zelden eenvoudig en huisslangen van het complex *fuliginosus* vormen daarop geen uitzondering. In West Afrika worden twee soorten onderscheiden (Dunger, 1978) en logisch benaamd: *fuliginosus* - welke in dit gebied zwart is, en *lineatus* - welke het typisch kleurpatroon van zuidelijk Afrika heeft. Analyse van andere kenmerken dan het kleurpatroon tonen echter aan, dat huisslangen van centraal en zuidelijk Afrika, die het *lineatus*-kleurpatroon hebben overeenkomen met *fuliginosus* en niet met *lineatus*.

Het gaat hier om een verschijnsel, waarbij de karakteristieke eigenschappen zijn verwisseld. Twee soorten (beiden waarschijnlijk met het *lineatus*-kleurpatroon) die zich afzonderlijk ontwikkelden, deelden uiteindelijk het gebied van hun gemeenschappelijke voorouders in tweeën. Deze scheiding werd daarna doorbroken en de soorten verspreidden zich in elkaars gebied. Selektieve moeilijkheden (mogelijk verbonden met sekse herkenning) resulteerde in kleurver-

andering (naar zwart) van de populaties van de zuidelijke soort (*fuliginosus*), die in hetzelfde gebied voorkwamen als de noordelijke gestreepte soort (*lineatus*). Populaties *fuliginosus* van centraal- en zuidelijk Afrika kregen het *lineatus*-kleurpatroon. Van *Lamprophis fuliginosus* werden een aantal ondersoorten beschreven (o.a. *mentalis*, *arabicus* en *bedriagae*). De status daarvan is echter twijfelachtig.

### Olijfkleurige huisslang, *Lamprophis inornatus*

(Duméril & Bibron)

Kleur: Gewoonlijk gelijkmatig licht of donker olijfgroen ofschoon soms donkerder, meer bruine exemplaren voorkomen. De buik is lichter, van loodkleurig tot licht grijs-groen.

Grootte: Gemiddeld 75 cm, bij uitzondering tot 130 cm. Vrouwelijke dieren zijn gewoonlijk groter (zoals bij de meeste slangen). Huisslangen, zoals de meeste *lycodontinae* (wolfstandslangen) hebben goed ontwikkelde hemipenes, en mannelijke dieren kunnen gemakkelijk worden onderscheiden op grond van de verdikte staartbasis.

Verspreiding: Beperkt tot het natte kustgebied van de Cape Fold Mountains tot de Drakensberg met uitlopers echter in de drogere gebieden van de hoogvlakten van Transvaal. Deze soort is algemener dan de bruine huisslang langs de kustzone van de Eastern Cape, maar vervangen door zijn soortgenoot in de drogere hooglanden.

Leefwijze: Gelijk aan die van de bruine huisslang. Zijn voedselpakket is gevarieërder en velen eten ook andere slangen. Vanaf oktober tot december worden 5-15 eieren van ongeveer 38x25 mm gelegd met een ontwikkelingstijd van 3-4 maanden. De jongen zijn ongeveer 21-24 cm en lijken uiterlijk op de volwassen dieren.

Gevlekte huisslang, *Lamprophis guttatus* (A. Smith)

Kleur: Naar regio variabel. Het basispatroon bestaat uit een serie blokken of vlekken op de rug gerangschikt in naast elkaar liggende of aan elkaar grenzende paren. Sommigen kunnen een onregelmatig zigzagpatroon vormen. Noordelijke populaties zijn duidelijker getekend, de vlekken zijn donkerbruin, bijna zwart en vaak donker gerand; de dorsale grondkleur is rose-achtig grijsbruin. De kleur wordt vlakker in populaties van de Eastern Cape Mountains, terwijl populaties van de westelijke Kaap bijna lichtbruin of taankleurig worden, waarbij het patroon beperkt blijft tot vage vlekken op het voorste gedeelte van het lichaam. De buik is geelwit, soms met bleke, roodbruine vlekken op de zijden.

Grootte: Een relatief kleine (zelden langer dan 60 cm) slang met een slank lichaam, met een platte kop en grote ogen.

Verspreiding: Een bewoner van de droge, meer in het binnenland gelegen bergen van de zuidelijke Kaapprovincie, in het westen perifeer uitlopend in zuid Namibië en in het oosten in Natal, Swaziland, Oost-Transvaal en het aangrenzende Mozambique.

Leefwijze: Een schuwe, 's nachts actieve slang, die jaagt op hagedissen in de spleten van de droge rotsheuveltjes van de Karoo, en in het binnenland gelegen bergen. Slapende skinken (b.v. *Mabuya sulcata*, *Mabuya variegata*, enz.) worden gepakt in hun schuilplaatsen onder steenschilfers, terwijl actieve gekko's (b.v. *Pachydactylus serval*, *Pachydactylus oculatus*, *Pachydactylus bibronii*, enz.) worden opgewacht. In een geschikt woongebied is het een algemene, maar zelden waargenomen slang. Midden-zomer worden 3-6 langwerpige eieren (38x20 mm) gelegd.

Aurora huisslang, *Lamprophis aurora* (Linnaeus)

Kleur: Een prachtig getekende soort. Volwassen dieren zijn wat eentoniger vergeleken met de sprankelende juvenielen, maar niettemin mooi. De rug is groen, variërend van een helder olijfgroen tot citroengeel. Een opvallende vertebrale streep (gewoonlijk oranje maar soms geelachtig) loopt vanaf de bovenkant van de kop tot aan het puntje van de staart. Het onderscheidt de slang van alle andere soorten van zuidelijk Afrika. Juvenielen zijn gespikkeld, hun dorsale schubben hebben een vage dwarsband terwijl op de kop zwarte vlekjes zitten. De buik is ongevekt wit tot gelig of groenig wit en de aangrenzende schubben zijn gewoonlijk geel.

Grootte: Een korte stevige slang van gemiddeld 60 cm lengte, slechts een enkele keer tot 90 cm lang.

Verspreiding: Inheems voor Zuid Afrika en Lesotho, maar niet aanwezig in het midden van de Karoo en in de westelijke droge gebieden.

Leefwijze: Jammer genoeg is deze mooie soort nergens algemeen. Hun gewoontes zijn gelijk aan die van de bruine en olijfgroene huisslangen, behalve dat het een schuwe, vreedzame soort is. Zelfs een juist gevangen exemplaar doet zelden een poging om te bijten. Nestjonge knaagdieren schijnen de voornaamste voedselbron te vormen, ofschoon ook kleine volwassen muizen worden gepakt. 's Zomers worden 8-12 ovale eieren van 35x20 mm gelegd.

Geelbuik huisslang, *Lamprophis fuscus* Boulenger

Kleur: Egaal of olijfkleurig bruin tot licht olijfgroen op de rug. Bovenlippschubben en de schubbenrijen, die de buik begrenzen, zijn gelig groen; de buik is lichtgeel.

Grootte: Een kleine, nauwelijks de 60 cm over-

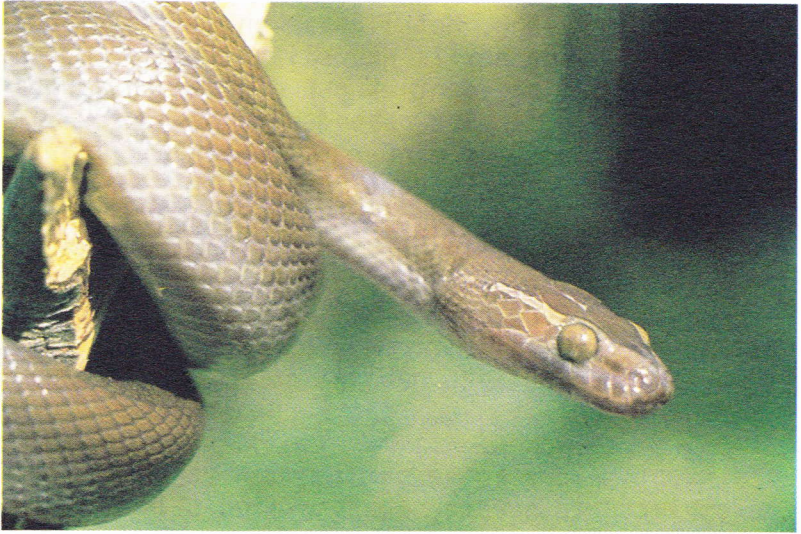


Fig. 1. *Lamprophis fuliginosus*. Foto: W.R. Branch.

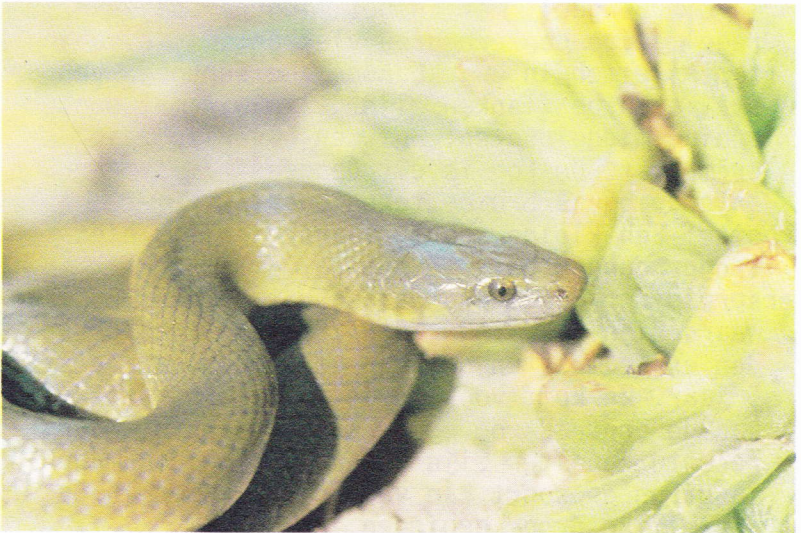


Fig. 2. *Lamprophis inornatus*. Foto: W.R. Branch.



schrijdende slang. Het lichaam en de kop zijn cilindrisch, de nek is nauwelijks smaller.

Verspreiding: Bijna identiek aan die van de aurora huisslang. Ze is niet gevonden in de noordelijke Kaapprovincie en minder in Transvaal, maar dat kan liggen aan slecht zoeken.

Leefwijze: Over het algemeen een vrij zeldzame soort, maar misschien regionaal algemeen. De meeste exemplaren zijn gevonden in oude termietenheuvels en de betrekkelijke grootte van de slang en zijn cilindrische bouw suggereren dat dit zijn natuurlijke habitat is. Een exemplaar van de zuidelijke Kaap had een kleine hagedis (*Tropidosaura montana*) in zijn buik, welke 's nachts kan zijn gepakt in zijn schuilplaats. Exemplaren in gevangenschap willen zelden eten.

### Fisks huisslang, *Lamprophis fiskii* Boulenger

Kleur: Nog een mooie soort. De dorsale grondkleur is citroengeel, met in het midden een serie onregelmatige donkerbruine vlekken, welke vaak samensmelten in dwarsbanden. De schubben van de staart en de flanken zijn gelig wit met donkerbruine middelpunten. Buik en bovenlip zijn crème-wit. De kop is citroengeel met symmetrische donkerbruine tekeningen.

Grootte: Een kleine soort, waarschijnlijk niet langer dan 40 cm.

Verspreiding: Er is erg weinig van bekend. Er zijn waarschijnlijk minder dan 20 exemplaren gevonden en de meesten daarvan gedurende de laatste 5 jaar. Ze komt voor in de zuidelijke streken van de grote Karoo en de Kaapprovincie, maar recente vondsten zijn gedaan in Klein Namaqualand, en de soort kan verder voorkomen in de westelijke droge gebieden.

Leefwijze: Er is tot nu toe weinig bekend. Exemplaren in gevangenschap eten gecko's, terwijl



Fig. 3. *Lamprophis guttatus*, Krugerskraal, Graaff Reinet District. Foto: W.R. Branch.



Fig. 4. *Lamprophis aurora*, Burgersdorp, Cape Prov. Foto: W.R. Branch.

een ander exemplaar een hagedis (*Eremias burchellii*) in zijn maag had. De laatste kan gepakt zijn in zijn nachtelijke schuilplaats. De slang neemt een kenmerkende dreighouding aan door het gelijktijdig oprollen en uitstrekken van het voorste en achterste gedeelte van het lichaam, en door luid te sissen.

Swazi rotsslang, *Lamprophis swazicus* Schaefer

Kleur: Egaal donker roodbruin tot lichtbeige uitlopend op crème-wit op de buik. De schubben kunnen donkergerand zijn.

Grootte: Een dunne slanke slang tot 73 cm lang.

Verspreiding: Slechts bekend van de hooglanden van oost Transvaal en van westelijk Swaziland.

Leefwijze: Pas onlangs beschreven (1970) en er is weinig van bekend. De meeste exemplaren zijn gevonden onder platte stenen op rotsachtige ondergrond. Zijn bouw en opvallende ogen suggereren een nachtelijke leefwijze en het is waarschijnlijk, dat de slang qua leefwijze lijkt op de gevlekte huisslang. Het is veelbetekenend, dat de gebieden van de twee soorten elkaar niet overlappen, voor zover men weet.

Opmerkingen: Ofschoon ondergebracht onder het genus *Lamprophis* is het niet zeker of dat juist is. De bouw van de slang is enigszins atypisch voor huisslangen en doet denken aan bepaalde *Boiginae*: zoals *Telescopus* en *Dipsadoboa*. De hemipenis echter is tweelobbig met een van het midden afwijkende zaadgroef en de slang lijkt meer verwant te zijn aan de *Lycodontinae*. Dit is nog in onderzoek.

## LITERATUUR

Bogert, C.M., 1940. Herpetological results of the Vernay Angola Expedition, with notes on

- African Reptiles in other collections. 1:  
Snakes, including an arrangement of African  
Colubridae. Bull. Amer. Mus. Nat. Hist., 77  
(1): 1-107.
- Broadley, D.G., 1969. The African House Snakes -  
How many genera? J. Herpetol. Assoc. Afr. 5:  
6-8.
- Broadley, D.G., 1983. FitzSimons' Snakes of South-  
ern Africa. Delta Books, Johannesburg. 376 pp,  
209 figs, 83 maps, 84 colour plts.
- Dunger, G.T., 1971. The Snakes of Nigeria. Part 2:  
The House Snakes of Nigeria. Nigerian Field,  
36 (40): 151-163.
- Thorpe, R.S. & C.J. McCarthy, 1978. A preliminary  
study using multivariate analysis, of a spe-  
cies complex of African House snakes (*Boaedon*  
*fuliginosus*). J. Zool. (Lond). 184 (4): 489-  
506.



Fig. 5. *Lamprophis fuscus*, Stutterheim, Cape Prov.  
Foto: W.R. Branch.

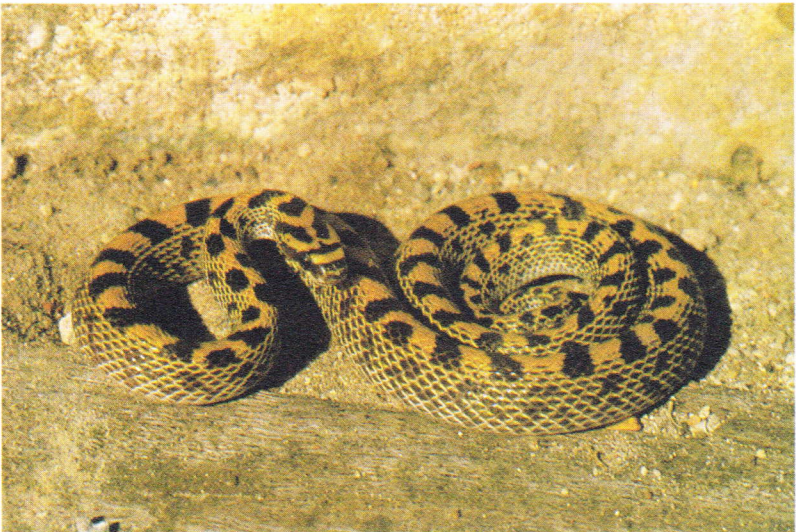


Fig. 6. *Lamprophis fiskii*, Victoria West, Cape  
Province. Foto: W.R. Branch.

Tabel 1. Beschubbingsgegevens van de huisslangen van zuidelijk Afrika.

SPECIES	Ventrals	Sub caudal	Scale rows	Upper labial	Lower labial	Oculars		Temporals
						Pre	Post	
<i>L. fuliginosus</i>	186-228	45-71	27-29	8(4-5)	8-10	1	2	1+2
<i>L. inornatus</i>	170-196	45-70	21-25	8(3-5)	7-8	1	2	1+2
<i>L. guttatus</i>	186-230	46-72	21-25	7(3-5)	7-9	1	2-3	1+2
<i>L. aurora</i>	165-185	35-58	21-23	8(4-5)	7-9	1	2	1+2
<i>L. fuscus</i>	165-199	56-74	19	7(4-5)	7-8	1	2	1+2
<i>L. fiskii</i>	178-183	28-34	21-23	7(4-5)	7-8	1	2	1+2
<i>L. swazicus</i>	199-208	75-91	17	8(3-6)	9-11	1	2	1+2



Fig. 7. *Lamprophis swazicus*, Long Tom Pass, East Transvaal. Foto: W.R. Branch.



Fig. 1. *Dasypeltis scabra*. Foto: F. Bardulla.